

## SIN18

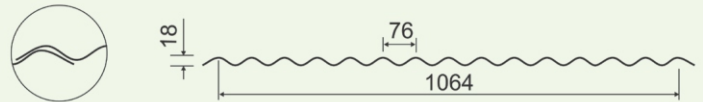
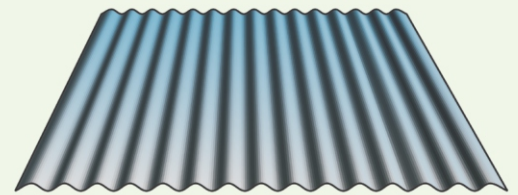
SINUSINIS PROFILIS STOGAMS IR SIENOMS

Išorinis profilio paviršius spalvota polimerinė danga.  
Leidžiamas tarpatramis L metrui, apkrova q<sub>k</sub> priklauso nuo vėjo greičio ir krypties.

Atramos plotis ≥ 50 mm.

Lentelė sudaryta įvertinant formos koeficientą μ=1.15 ir įlankį L/300.

Panaudojimo sritis: statinių konstrukcijos (SRT 2.05.02:2001), visuomeniniai, pramoniniai ir individualūs pastatai.



### Pjūvio duomenys ir išmatavimo dydžiai

Skardos lakštas	Nominalus storis	mm	0.50	0.60	0.70
Stiprumo riba tempiant. F <sub>y</sub>	N/mm <sup>2</sup>		250	250	350
Lakšto tiesinio m. svoris	kg/m		4.80	5.80	6.80
Lakšto svoris	kN/m <sup>2</sup>		0.05	0.05	0.06
Taškinis slėgis	Atrama = 50 mm	kN/m	13.30	20.39	31.15
Viršutinėje bangoje	Momentas M <sub>D</sub>	kNm/m	0.48	0.67	1.07
	Inerc. momentas I <sub>ser</sub>	mm <sup>4</sup> /mm	28	35	41
Apatinėje bangoje	Momentas M <sub>D</sub>	kNm/m	0.47	0.67	1.08
	Inerc. momentas I <sub>ser</sub>	mm <sup>4</sup> /mm	23	31	36

### Minimalus tvirtinimas

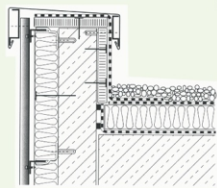
Minimalus tvirtinimas	Minimalus komplektavimas	
Galinė atrama, galinis užleidimas	1 varžtas kintančiuose profilio atramos taškuose	5 vnt./m <sup>2</sup>
Tarpinė atrama	1 varžtas kas trečiame profilio atramos taške	
Soninis užleidimas	Max c 500 mm	2 vnt./m <sup>2</sup>

Atramos tipas	t <sub>ser</sub> , mm	Vėjo apkrova q <sub>k</sub> , kN/m <sup>2</sup>										Maksimalus profilio ilgis, m
		0.4	0.5	0.6	0.7	0.8	0.9	1.0	1.2	1.5	2.0	
[Diagram]	0.5	2.39	2.22	2.05	1.96	1.79	1.71	1.62	1.45	1.28	1.11	iki 8
	0.6	2.64	2.47	2.30	2.22	2.22	1.96	1.88	1.71	1.54	1.28	
	0.7	2.82	2.64	2.47	2.39	2.22	2.13	2.05	1.88	1.71	1.45	
[Diagram]	0.5	2.30	2.05	1.88	1.71	1.62	1.54	1.45	1.28	1.11	1.02	
	0.6	2.64	2.39	2.13	1.96	1.88	1.71	1.62	1.54	1.37	1.11	
	0.7	2.90	2.64	2.39	2.22	2.05	1.96	1.88	1.71	1.45	1.28	
[Diagram]	0.5	1.96	1.79	1.71	1.62	1.54	1.45	1.37	1.28	1.11	0.94	
	0.6	2.13	1.96	1.88	1.71	1.71	1.62	1.54	1.45	1.28	1.11	
	0.7	2.30	2.13	1.96	1.88	1.79	1.71	1.71	1.54	1.45	1.28	

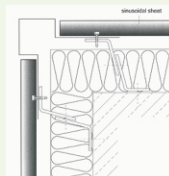
### Tipiniai sienų mazgai



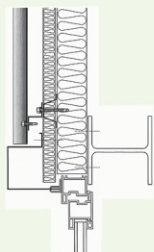
Lakštų persidengimas ant sienos



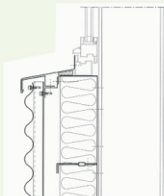
parapeto mazgas



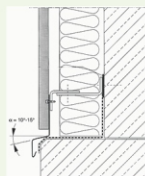
sienos kampas



virššlangio mazgas



palangės mazgas

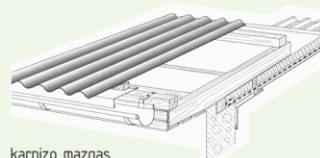


cokolio mazgas

### Tipiniai stogų mazgai



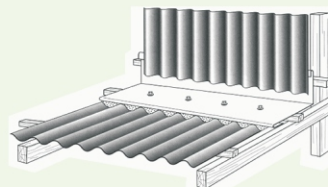
Lakštų persidengimas ant stogo



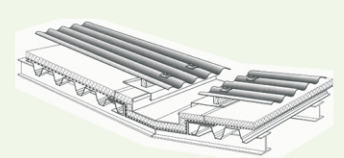
karnizo mazgas



stogo kraštas



stogo - sienos mazgas



vidinė stogo sandūra

Centrinis biuras ir gamyba Vilniuje:

Metalo g. 4,  
LT-02190, Vilnius  
Tel./faks.: (8-5) 216 44 85  
(8-5) 216 40 27  
Mob.tel.: (8-698) 51 660

Filialas Kaune:

Birželio 23-iosios g. 23G,  
LT-50220, Kaunas  
Tel./faks.: (8-37) 31 28 22  
Mob.tel.: (8-698) 45 656

Filialas Klaipėdoje:

S.Daukanto g. 22a-22,  
LT-92135, Klaipėda  
Tel./faks.: (8-46) 31 31 12  
Mob.tel.: (8-687) 73 090

Atstovas Šiauliuose-  
UAB "Domuva":

Aušros g. 66a,  
LT-76233, Šiauliai  
Tel./faks.: (8-41) 59 55 21  
Mob.tel.: (8-698) 85 155

www.destataprofil.lt



## Kaip elgtis su plonais plieno lakštais?

Kraunant, pervežimo ir montavimo metu:

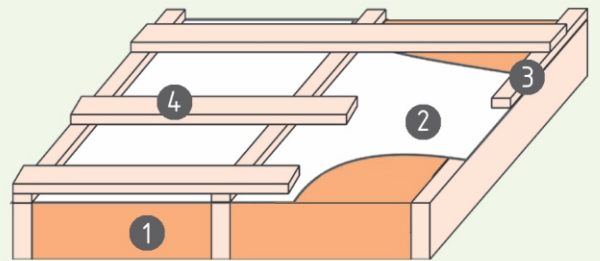
- 1 **ATSARGIAI!** Naudodami plieno lakštus, dėvėkite darbo drabužius bei apsaugines pirštines – lakštų kraštai aštrūs!
- 2 Saugokite dažytą išorės paviršių nuo subraižymo aštriais daiktais. Jei taip atsitiko, subraižytą paviršių padenkite gamintojo tiekiamais dažais.
- 3 Saugokite plieno lakštą nuo sulankstymo – sulankstyti paviršiai neatstato!
- 4 Nekelkite plieno lakšto horizontaliai, paėmę už galų – pažeisite lapo geometrinę formą! Lakštus kelkite vertikaliai, prilaikydami už galų. Ilgesnius kaip 2,5 m lakštus papildomai prilaikykite per vidurį.



- 5 Nekelkite plieno lakštų, kurių ilgis didesnis kaip 1,5 m, vėjuotą dieną arba kritulių metu aukščiau kaip 2 m. Lakštus montuokite, laikydamiesi galiojančių darbo saugos taisyklių!

### DĖMESIO! Draudžiama:

- 1 Pjauti plieno lakštus abrazyvinėmis pjovimo priemonėmis. Lakštus pjaukite specialiai tam skirtais įrankiais. Nupjautas lakšto vietas padenkite gamintojo tiekiamais dažais.
- 2 Transportuoti ar saugoti be gamyklos įpakavimo, bei montuoti plieno lakštus su kitomis, ne gamintojo rekomenduotomis dalimis – ju išskirtos medžiagos gali neigiamai paveikti plieno lakšto paviršių!
- 1 **SVARBU!** Gamintojo pateiktus plieno lakštus gamyklos įpakavime galima saugoti ne ilgiau kaip 7 dienas. Ilgesnį laiką lakštus saugokite horizontalioje padėtyje, atskyrę vieną nuo kito sausomis medžio juostelėmis (grebėstais). Patariame lakštus, kurie sandėliuojami ilgiau nei 30 dienų, laikyti po stogu.
- 2 Jei lakštai yra padengti apsaugine plėvele, saugokite juos nuo tiesioginių saulės spindulių, gamyklinėje pakuotėje ir nepašalinę apsauginės plėvelės laikykite ne ilgiau kaip 14 dienų. Būtinai pašalinkite apsauginę plėvelę, prieš lakštus montuodami!
- 3 Montuodami plieno lakštus, ir vėliau, ant stogo dangos lipkite statydami pėdas tik tose vietose, kur yra stogo atrama (grebėstas) arba specialiomis kopėčiomis ir tilteliais, kad nesulankstytumėte lakšto. Sumontavus stogo/sienų dangą bei toliau ją eksploatuojant: Stogą nuo lapų ir purvo valykite du kartus per metus. Nenaudokite stiprių cheminių valymo priemonių. Valydami sniegą, saugokite stogo dangą nuo subraižymo.
- 5 Saugokite stogo arba sienų dangą nuo pavojingų išmetimų: automobilių dujų, židinių (krosnių) kūrenimo produktų.

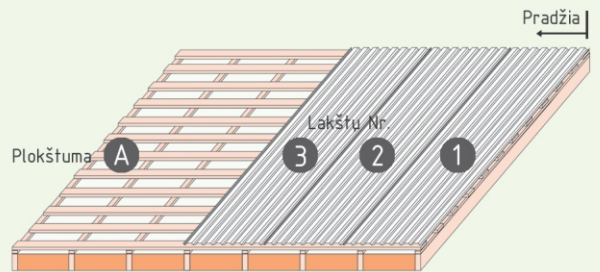


1 paveikslėlis :

1. Izoliacinė medžiaga.
2. Difuzinė plėvelė.
3. Medžio juostelė 50x25 mm.
4. Medžio grebėstas 100x25 mm.

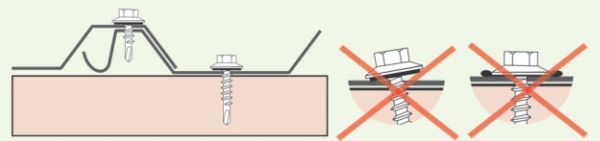
### Plieninių lakštų dengimas :

- 1 Prieš pradėdami dengti stogą ar sienas, atidžiai peržiūrėkite mūsų pateiktą lakštų montavimo schemą, bei atrinkite jų vietą plokštumoje pagal numerį bei ilgį. Lakštus pradėkite tvirtinti toje vietoje, kuri pažymėta montavimo schemoje (pav.2).
- 2 Pirmus 3-4 lakštus išdėliokite plokštumoje, pritvirtindami tik 1 (vienu) sraigtu. Tada lakštų grupę sulyginokite lygiagrečiai karnizo ar cokolio (sienų dengimo atveju) linijai – šis metodas padės išvengti tolimesnio dangos nukrypimo nuo plokštumos parametrų (pav.2).



2 paveikslėlis - montavimo schema.

- 3 Lakštų tvirtinimui prie atramų (grebėstų) naudokite tik specialius gamintojo pateiktus sraigtus. Lakštus tvirtinkite ne mažiau kaip 6 (šešiais) sraigtais viename kv.m. Lakštus sraigtais susukite tarpusavyje (pav. 3) ne mažesniu kaip 500 mm atstumu.
- 4 Stenkitės sraigtus įsukti statmenai atramos paviršiui (grebėstui) bei neperspausti sraigto tarpinės. Netaisyklingai įsukti sraigčiai gali tapti lakštų nesandarumo priežastimi (pav. 3).
- 5 Sukimo metu susidariusias metalo drožles atsargiai nuvalykite šepetėliu, kad nesubraižytumėte lakšto paviršiaus.



3 paveikslėlis

## Kaip montuoti plonus plieno lakštus?

### Stogo / sienų paruošimas:

- 1 Mūsų gaminami plieniniai stogo lakštai geriausiai tinka stogams, kurių nuolydžio kampas ne mažesnis kaip 15 laipsnių. Kai dengiamas stogas mažesniu nuolydžio kampu, negalime garantuoti, jog lakštų persidengimai visiškai nepraleis drėgmės. Tokiais atvejais rekomenduojame lakštų persidengimo vietas (siūles) papildomai sujungti specialiais klijuojančiais hermetikais. Taipogi, stogo, dengiamo plonais plieno lakštais nuolydis neturėtų būti mažesnis kaip 10 laipsnių. Sienoms papildomas lakštų tarpusavio hermetizavimas nereikalingas.

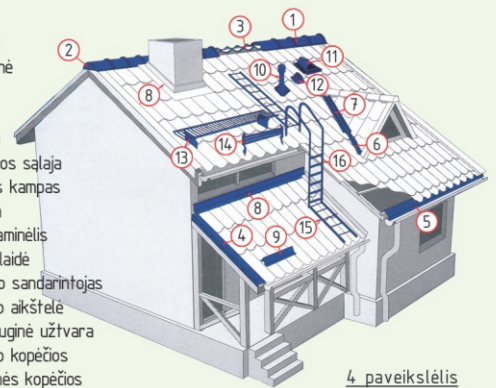
### Stogo ar sienų plokštumas reikia tinkamai parengti:

- 2 Tokiais atvejais, kai konstrukcija yra apšiltinama, laikykitės šiltinimo specialistų rekomendacijų. Su mūsų gaminamais plieno lakštais stogo apsaugai nuo drėgmės rekomenduojame naudoti difuzines plėveles (Nr.2- pav.1).
- 3 Difuzinę plėvelę prieš stogo konstrukcijos tvirtinimą medinėmis 50x25 mm juostelėmis (Nr.3- pav.1).
- 4 Dengiama stogo ar sienos plokštuma turi būti išlyginta (plokščia) o statūs kampai – taisyklingi.
- 5 Atraminei lakštų konstrukcijai rekomenduojame naudoti medinius 100x25 (Nr.4- pav.1) arba mūsų gaminamus plieninius cinkuotus grebėstus.
- 6 Atstumams tarp atramų (grebėstų) nustatyti naudokite informaciją, pateiktą pirmoje šio lapo pusėje.

### Sudėtingų stogo / sienų mazgų įrengimas:

- 6 Norėdami atlikti sudėtingų stogo arba sienų lakštų įrengimo mazgus (kraigo, stogo sandūros, karnizo ir t.t.), papildomų rekomendacijų teiraukitės pas gamintoją.
- 7 Stogo ar sienų mazgams įrengti naudokite tik gamintojo tiekiamas papildomas dalis (pav.4):

1. Kraigas
2. Kraigo antgalis
3. Viršutinė tarpinė
4. Vėjalentė
5. Laštakis
6. Vidinė sandūra
7. Vidinės sandūros sąlaja
8. Stogo – sienos kampas
9. Sniego užtvara
10. Ventilacijos kaminėlis
11. Ventilacijos ortaidė
12. Antenos stogo sandarintojas
13. "Lindab" stogo aikštelė
14. "Lindab" apsauginė užtvara
15. "Lindab" stogo kopėčios
16. "Lindab" sieninės kopėčios



4 paveikslėlis